



**SAMEN
STERKER**



VENECO

INTERCOMMUNALE VOOR STREEKONTWIKKELING

COLOFON

Verantwoordelijke uitgever
Sofie Vandelannoote, Veneco

Redactie
Sofie Vandelannoote
Antoon Jaminé

Tekstcorrectie
Steven Hoornaert
Wendy Van Laere

Vormgeving & realisatie
Graffito

Coverbeeld
De Weverij in Gavere
Steenoven

Fotografie binnenin
Alle kaarten en foto's zijn opgemaakt door intercommunale Veneco, tenzij anders vermeld.
Alle iconen zijn opgemaakt door Graffito.

Jaar van uitgifte
November 2020

Gedrukt op gerecycleerd papier.

Niets uit deze uitgave mag worden verveelvoudigd en/of openbaar worden gemaakt door middel van druk, fotokopie, geluidsband, elektronisch of op welke wijze dan ook, zonder schriftelijke toestemming van de uitgever.



VENECO

INTERCOMMUNALE VOOR STREEKONTWIKKELING

SAMEN STERKER

Streekontwikkelingsintercommunes zijn in de jaren '60 opgericht om de economische ontwikkeling te bevorderen. Veneco is als streekontwikkelingsintercommunale geleidelijk aan *breed dienstverlenend* geworden. De ambities naar kernversterking, behoud van erfgoed en open ruimte, klimaat en energie, mobiliteit op regionaal niveau, ... worden vertaald in concrete ondersteuning van de gemeenten. Veneco is sterk in het omzetten van visies en inzichten naar projecten op het terrein.

Ons doel is het ontwikkelen van een *slagvaardige en efficiënte werking* samen met de gemeenten. We gaan voor sterke gemeenten in een sterke regio. Onze dienstverlening steunt op expertise, ervaring en deskundigheid, en vertrekt altijd vanuit een geïntegreerde aanpak, zo kunnen we op een slagvaardige wijze de lokale besturen bijstaan als publiek ondernemer.

Bij de uitwerking van plannen voor gemeenten en regio's hebben we steeds een maatschappelijk doel voor ogen. Handelen in het algemeen belang zit in ons DNA. We streven naar een ondernemende en veilige samenleving met echte welvaart, naar duurzaamheid en kwaliteit, meer productiviteit en een efficiënte overheid. Dit zijn gezamenlijke streefdoelen, waar we als publiek ondernemer onze schouders onder zetten en waar we allemaal beter van worden.

“Onze dienstverlening steunt op expertise, ervaring en deskundigheid, en vertrekt altijd vanuit een geïntegreerde aanpak.”



SAMEN. Veneco is de partner van haar lokale besturen. We werken in vertrouwen, in een directe relatie met en als verlengstuk van de gemeenten en aanvullend bij de activiteiten van andere streekactoren.



SLAGKRACHTIG. Vanuit heldere objectieven faciliteren we geïntegreerd en actiegericht concrete projecten, die een rechtstreekse meerwaarde betekenen voor de gemeenten.



STERKER. Veneco werkt altijd nauw samen met de gemeenten om het lokale beleid te ondersteunen en te realiseren. We leren van elkaar om samen sterker te staan.

A photograph of a person wearing a helmet and a light-colored jacket riding a bicycle on a paved path. The path is bordered by greenery and a fence. In the background, there are buildings, a traffic light, and a tall street lamp under a clear blue sky.

EEN KWALITEITSVOLLE LEEFOMGEVING IN EEN GROEIREGIO

“Onze regio is een groeiregio. Daarom zoeken we naar slimme oplossingen voor de beperkte ruimte die er beschikbaar is. We zoeken naar ruimte voor duurzame groei, ruimte voor economie, ruimte voor groen en ontspanning en ruimte voor voetgangers en fietsers.”

Het versterken van de open ruimte en ontwikkelingen inplannen op strategische locaties zijn *communicerende vaten*. We zoeken hierbij naar een evenwicht tussen het vrijwaren en versterken van de open ruimte en het realiseren van nieuwe initiatieven op vlak van wonen, voorzieningen en ondernemen vanuit een regionaal afwegingskader: de regioscan.

We vertrekken altijd vanuit een *geïntegreerde aanpak* waarbij de basisgedachte is dat *verschillende disciplines elkaar versterken en zo een geheel vormen*. We zoeken hierbij steeds naar duurzame en kwalitatieve oplossingen. Door deze aanpak vormen we automatisch samenwerkingsverbanden met andere partners, overheden én ondernemingen.

Het is duidelijk dat het vaak gaat over complexe materies die met elkaar verbonden zijn of op elkaar inwerken. Die zijn niet enkel op gemeentelijk vlak op te lossen, ze vragen een ruimere aanpak. Veneco reikt hier door haar expertise en ervaring op vele domeinen oplossingen aan voor:



Zo zorgen we samen voor een kwaliteitsvolle leefomgeving.



► **KWALITATIEVE EN BEDRIJVIGE KERNEN**

Om de demografische groei op te vangen, zetten we in op kernversterking en verdichting op de meest geschikte locaties en vrijwaren we zoveel mogelijk de open ruimte. En dit koppelen we aan de principes van de 'bouwshift' en een *slim locatiebeleid*.

Eén van de belangrijkste uitdagingen hierbij is het energiezuinig renoveren of vervangen van het bestaand patrimonium. Het woonaanbod in 2050 zal immers bestaan uit 80 à 90 % van het bestaande (al dan niet aangepaste) woningpatrimonium.





► HET BEWAREN EN VERSTERKEN VAN OPEN RUIMTE

We willen de open ruimte maximaal behouden en waar mogelijk versterken. De klimaatuitdagingen zijn groot en actueel, en vragen een dringende aanpak. Willen we onze regio leefbaar houden voor mens, fauna en flora, dan moeten we de komende decennia volop kansen creëren voor water, natuur en bos. Ook hier is het zoeken naar een goed en duurzaam evenwicht met de land- en tuinbouwsector als grootste beheerder van de open ruimte.





► **INZETTEN OP EEN VLOTTE EN DUURZAME BEREIKBAARHEID**

De prioriteit ligt op het stimuleren van initiatieven rond duurzame mobiliteit. We streven naar een *modal shift*: van minder autoverkeer naar beduidend meer gebruik van fiets, openbaar of collectief vervoer. Als alternatief voor het vrachtwagenverkeer moeten we meer inzetten op het goederenvervoer via water- of spoorwegen. Ook nieuwe technologieën en innovatieve deelsystemen leiden tot een verduurzaming van de mobiliteit.



► **HERNIEUWBARE ENERGIE**

De klemtoon ligt hier op het overschakelen van fossiele brandstoffen naar groene hernieuwbare energie, in al zijn vormen. We willen de energieproductie dichterbij de consument brengen en zetten in op innovaties rond energietransport en -opslag. Het verduurzamen van energie vereist engagement van alle betrokkenen en op verschillende niveaus: van de individuele burgers en de bedrijven, bij de lokale en hogere besturen.





► **DUURZAME GROEI**

We zetten in op de bouwshift. De toekomstige ruimte om te ondernemen wordt sterk gekoppeld aan een slim locatiebeleid, duurzame mobiliteit, bereikbaarheid en hernieuwbare energieproductie. Het herwaarderen van bestaande, verouderde bedrijventerreinen moet helpen om de ruimtelijke kwaliteit aanzienlijk te verhogen. En we versterken de lokale economie.



MEERWAARDE SAMENWERKING MET VENECO

De gemeenten zijn onze partners en we willen ze begeleiden en ondersteunen bij de dikwijls complexe taken die de centrale overheden opleggen. Door samen naar deskundig onderbouwde oplossingen te zoeken, ontwikkelen we een nog sterker bestuur.

1. EXPERTISEOPBOUW

Als verlengde van de lokale besturen wil Veneco een betere dienstverlening bieden door *capaciteitsbundeling*. Een gemeente moet haar basistaken autonoom kunnen vervullen.

Door het bundelen van kennis op intergemeentelijk niveau kunnen gemeenten onze *specifieke expertise* inzetten: juridische kennis, kennis rond overheidsprojecten, projectontwikkeling, onteigeningsprocedures, ruimtelijke planning, mobiliteit, energie en klimaat, ...

Vragen vanuit een gemeente benaderen we ruimer, omdat we er andere thema's, gebieden en gemeenten bij betrekken. Door deze multidisciplinaire aanpak *verhoogt de kennisopbouw in de gemeente en regio*.

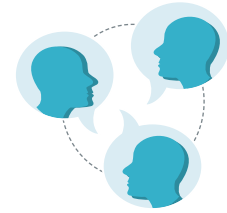




Zo overkoepelen we een aantal zaken en nemen we een strategische *regisseursfunctie* op voor lokale en centrale overheden. Door haar flexibele structuur organiseert Veneco intergemeentelijke samenwerkingen zonder dat de gemeenten zelf nieuwe structuren moeten opzetten.

“Door samen naar deskundig onderbouwde oplossingen te zoeken, kunnen we bijdragen aan sterkere lokale besturen.”

2. PLATFORM VOOR KENNISDELING



Kennis die we opbouwen in een bepaalde gemeente, komt ten goede aan projecten in andere gemeenten: kennis wordt gedeeld. We organiseren collegawerkgroepen met ambtenaren, schepenen en burgemeesters op regionaal niveau, met thema's als mobiliteit, stedenbouw en ruimtelijke planning, klimaat, energie en wonen, lokale economie, handhaving, ...

Door de organisatie van VeneConferenties met externe sprekers, zetten we actief in op kennisdeling. VeneConferenties hebben een permanent en structureel karakter en bieden een forum om het (ruimtelijk) toekomstbeeld van de regio te ontwikkelen. Voorts organiseren we ook opleidingen voor gemeenten over verschillende thema's of wetgeving.



3. COMPAGNON DE ROUTE



Onze publieke rol houdt in dat we onze partners begeleiden, zowel bij de uitvoering van de taken die centrale overheden hun opleggen, als bij de uitvoering van de taken die we zelf uitkiezen. We laten de *stem van de gemeenten horen* bij hogere overheden.

Als verlengstuk van de bestaande gemeentelijke structuren zorgen we ervoor dat zaken effectief worden gerealiseerd. Het *realisatiegericht karakter* maakt integraal deel uit van het DNA van Veneco.

Voorbeelden zijn: de bouw van een school, de uitvoering van een RUP, het herstel van een bouwovertreding, de realisatie van een woonproject of bedrijventerrein, de herbestemming van een kerk, het leggen van zonnepanelen op overheidsgebouwen, een collectieve wijkrenovatie, de herbestemming van een beeldbepalend pand of de invulling van een leegstaand winkelpand, het aanleggen van een gemeentelijk park, ... en dit alles binnen het regionaal afwegingskader.



“Het realisatiegericht karakter maakt integraal deel uit van het DNA van Veneco.”

We beschikken over de nodige bevoegdheden om dergelijke projecten vooruit te stuwen, we kunnen RUP's opmaken, onteigenen, gronden aankopen, ... Kortom concrete projecten worden uitgevoerd, al dan niet in samenwerking met de private sector.

De frequentie van diverse overleggen en de aanvulling met de werking van andere streekactoren, bevorderen een goede samenwerking. Bovendien laat deze aanpak maatwerk en subregionaliteit toe.

4. VOORBEELDROL

Streekontwikkelingsintercommunes hebben een maatschappelijk doel en handelen steeds in het algemeen belang. Duurzaamheid en het bevorderen van ruimtelijke kwaliteit zijn leidmotieven bij Veneco. Zo spelen we volop onze rol als inspirator en kijken we altijd verder dan de horizon.

Veneco begeleidt nu reeds vijf gemeenten bij het schrappen van woonuitbreidingsgebieden om zo bestaande open ruimte te vrijwaren. Zonder de visie van de streekontwikkelingsintercommunale was dit wellicht beperkt gebleven. Als overkoepelende organisatie zetten we bovendien een aantal standaarden uit.





We vinden *vernieuwende thema's* zoals ontharding, hernieuwbare energie, biodiversiteit, digitalisering, mobiliteit op regionaal niveau, ... erg belangrijk en laten ze dan ook aan bod komen tijdens VeneConferenties. We investeren in opdrachten met een verkennend, experimenteel of vernieuwend karakter.

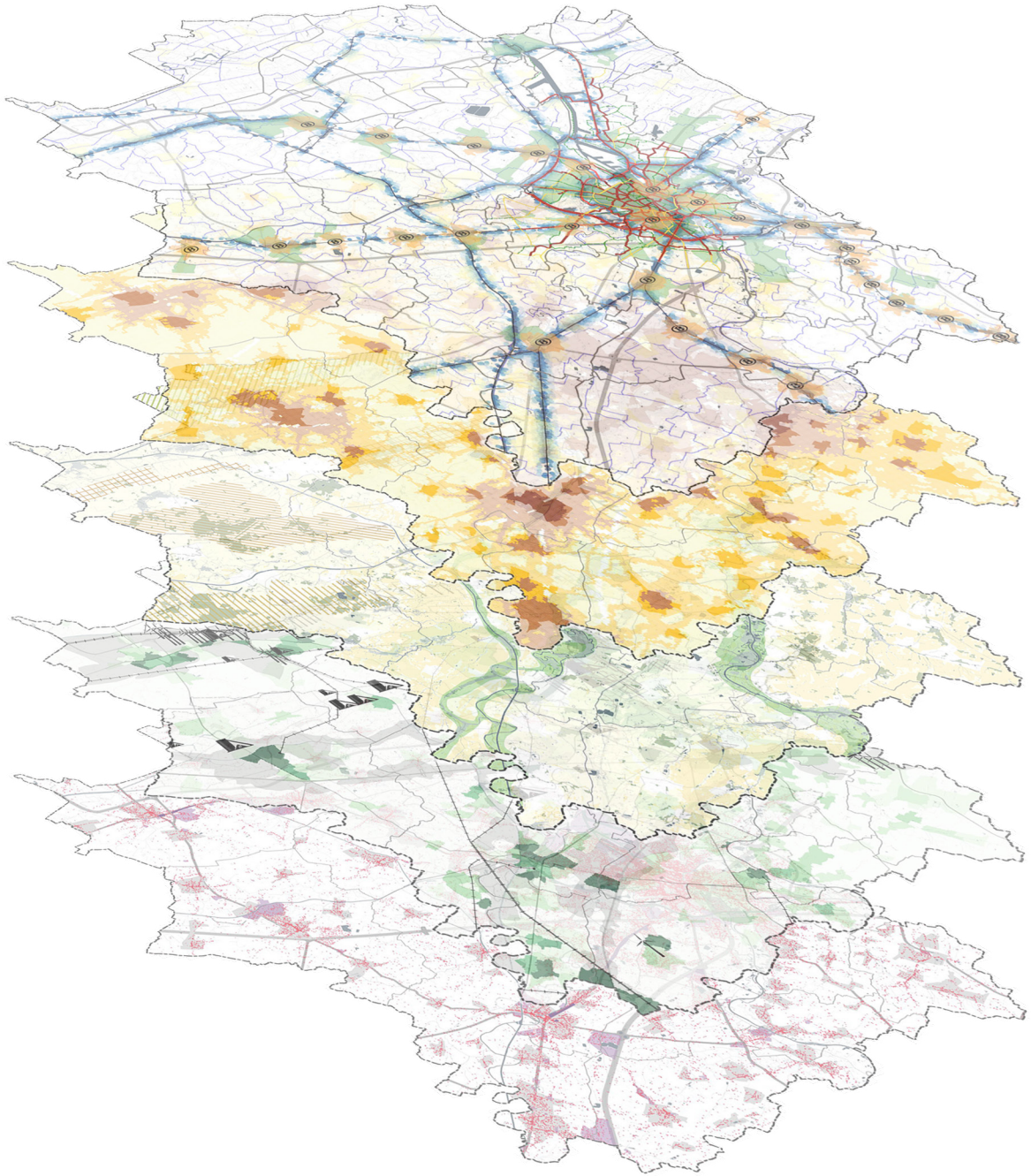
5. COHERENT REGIONAAL BELEID



Naast de ondersteuning en dienstverlening op *gemeentelijk niveau* stimuleert Veneco *intergemeentelijke* samenwerking en rollen we een *regionale werking* uit. Pas als deze drie lagen op elkaar zijn afgestemd – zowel op vlak van strategische visievorming als op projectniveau – spreken we over een regionaal programma rond wonen, mobiliteit, economie, ... dat sectoroverschrijdend werkt.

We werken met het regionaal afwegingskader via een Regioscan waarin we verschillende kaartlagen met elkaar combineren:

- ▶ wonen en voorzieningen;
- ▶ open ruimte;
- ▶ mobiliteit;
- ▶ energie;
- ▶ economie.



We zoeken naar een visie voor de regio en bouwen aan een afwegingskader voor toekomstige ruimtelijke ontwikkelingen. We vertrekken steeds van de ruimtelijke kernkwaliteiten op het terrein: een bereikbare regio in een groeiscenario, ontwikkelingen faciliteren op strategische locaties, versterken van de open ruimte, het verhogen van ruimtelijke kwaliteit en duurzaamheid, zorgen voor levendige kernen.

Daarnaast beschouwen we *de regio als pragmatische schaal van afstemming als socio-economische streekrealiteit*. We willen een breedgedragen referentiekader creëren voor projecten die een impact hebben op een aantal gemeenten of zelfs de hele regio.

Recent is er een *vernieuwde aandacht vanuit de Vlaamse overheid voor de regio's*. De Vlaamse regering wil immers inzetten op regiovorming die van onderuit wordt opgebouwd en wordt gedragen door de lokale besturen.

Met de professionalisering van de burgemeestersoverleggen in onze regio zijn de lokale besturen klaar om samen strategische doorbraken te realiseren.

“Regio's zullen op tal van domeinen nog aan belang winnen, we willen dan ook een pleidooi houden voor meer visie, afstemming en samenwerking.”

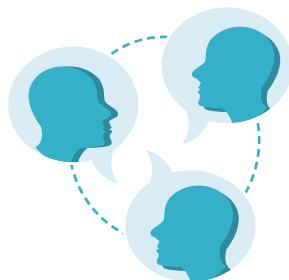


VENECO

INTERCOMMUNALE VOOR STREEKONTWIKKELING



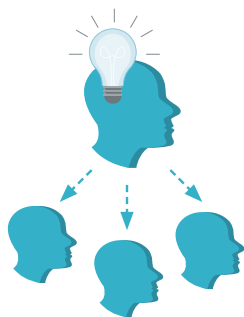
EXPERTISEOPBOUW



PLATFORM VOOR
KENNISDELING



COMPAGNON
DE ROUTE



VOORBEELDROL



COHERENT
REGIONAAL BELEID



VENECO

INTERCOMMUNALE VOOR STREEKONTWIKKELING